



www.pswwerk.nl | pswwerk@psw.nl | 0475 47 44 85

Uitgave 2018

Onze passie kent geen beperkingen

Ongekend Talent

magazine van PSW Werk

**Unieke samenwerking
met het onderwijs**
Op weg naar werk

Een glimlach als bonus
MVO in de praktijk

**Leren werken en
werkend leren**
Een goede voorbereiding op later

psw
werk 



Samen komen we verder

Meer bedrijven staan open om mensen met een afstand tot de arbeidsmarkt een kans te bieden. Het besef dat iedereen met de juiste begeleiding een waardevolle bijdrage kan leveren aan de maatschappij dringt langzaam door. En om die juiste begeleiding te waarborgen, ontstaan er mooie samenwerkingen tussen diverse organisaties en onderwijsinstellingen. Samen komen we immers verder.

Belangrijk daarbij is dat we echt kijken naar wat iemand nodig heeft. Alleen als we ons niet laten leiden door de financiering en wet- en regelgeving, kunnen we hulp op maat bieden en met de daadwerkelijke ondersteuningsvraag aan de slag gaan. Daarom werken we integraal en combineren we dagbesteding, re-integratie en arbeidsbegeleiding.

Voortdurend zoeken we naar samenwerkingspartners die met ons de (jong)volwassenen met een arbeidsbeperking kunnen ondersteunen, zodat ze een stapje kunnen maken op de participatieladder. Inmiddels hebben al ruim 300 bedrijven vertrouwen in ons gesteld en werken we nauw samen met gemeenten, UWV, sociale werkplaatsen, onderwijs en diverse buurtinitiatieven. Gezamenlijk hebben we veel meer mogelijkheden om iedereen passend werk te bieden.

Hoe we dat doen, leest u in dit magazine met verhalen over mensen die de afstand tot de arbeidsmarkt wisten te overbruggen en over de mensen die hen daartoe de gelegenheid gaven.

We wensen u veel leesplezier! team psw werk

Inhoud

10



28



14



20



26



38

Iedere werknemer en elk bedrijf is uniek en daarom hebben we iedere dag met andere uitdagingen, dromen en talenten te maken. Lees erover in Ongekend Talent van PSW Werk.

- 06 Participatieladder
- 07 Zo groot mogelijke arbeidsparticipatie
- 08 Het kloppend hart van PSW Werk
- 10 “Maatschappelijk verantwoord ondernemen is onze plicht”
- 14 Op zoek naar passend werk
- 16 “Als je gemotiveerd bent, lukt het zeker”
- 18 Unieke samenwerking met het onderwijs
- 20 Uit de negatieve spiraal
- 22 Sociale werkvoorziening en dagbesteding gecombineerd
- 24 Ondersteuning van werknemer én werkgever
- 26 Een glimlach als bonus
- 28 Soepele overgang van school naar werk
- 30 Maatwerk betaalt zich uit
- 34 Leren werken en werkend leren
- 36 “Neem de rompslomp weg, dan kan er opeens veel meer”
- 38 Voordelen voor werknemers én bedrijven
- 40 “Ik ben trots op mezelf nu ik bij een bank werk”

Participatieladder PSW



Zo groot mogelijke arbeidsparticipatie

PSW Werk ondersteunt (jong)volwassenen met een afstand tot de arbeidsmarkt. Het doel is een zo groot mogelijke arbeidsparticipatie. Uitgangspunt is dat iedereen een zinvolle bijdrage aan de samenleving kan leveren, betaald of onbetaald. PSW Werk werkt op basis van de Participatieladder, een instrument dat vaststelt in hoeverre iemand zelfstandig kan werken. Aan het begin van elk traject wordt in kaart gebracht op welke trede iemand functioneert en welke begeleiding nodig is. Er wordt altijd geprobeerd werknemers zo zelfstandig mogelijk te laten werken en te laten groeien, maar indien nodig kan iemand ook (tijdelijk) een stapje terug doen. Een team van professionele begeleiders van PSW Werk staat hiervoor ter beschikking.

Duurzame begeleiding

PSW Werk onderscheidt zich van andere re-integratie- en bemiddelingsbedrijven door de duurzame begeleiding. Als voor een werknemer een plek is gevonden en hij/zij is opgeleid en ingewerkt, gaat de begeleiding op de werkplek door. Veel mensen hebben altijd een vorm van begeleiding nodig, hoe minimaal ook. Door begeleiding op maat is het mogelijk een succesvolle, duurzame arbeidsplek te creëren.

Samenwerken

Op zoek naar geschikte werkplekken, onderhoudt PSW Werk contacten met meer dan 300 bedrijven in de regio. Daarnaast wordt er nauw samengewerkt met partners in de keten zoals sociale werkvoorziening, gemeenten, UWV en onderwijs. Zo vindt PSW Werk altijd een passende oplossing.

PSW Werk werkt in de volgende gemeentes:

- 1 Beesel
- 2 Bergen
- 3 Echt-Susteren
- 4 Genneep
- 5 Horst aan de Maas
- 6 Leudal
- 7 Maasgouw
- 8 Mook en Middelaar
- 9 Nederweert
- 10 Peel en Maas
- 11 Roerdalen
- 12 Roermond
- 13 Sittard
- 14 Venlo
- 15 Venray
- 16 Weert

Het kloppend hart van PSW Werk jobcoaches en trajectbegeleiders

PSW Werk begeleidt mensen met een afstand tot de arbeidsmarkt bij het vinden en behouden van een baan en ondersteunt daarbij ook werkgevers en verwijzers. Maar hoe gaat die duurzame begeleiding en ondersteuning in zijn werk? Een blik achter de schermen.

De kern van de taken van PSW Werk wordt uitgevoerd door ca. 35 jobcoaches en 8 trajectbegeleiders, verdeeld over de regio. Stuk voor stuk medewerkers met hart voor de zaak.

Het verschil

Nicole Derks werkt als jobcoach in de regio Noord-Limburg. Een jobcoach is het directe aanspreekpunt voor werknemers en werkgevers. "Ik werk graag met deze doelgroep. Je ziet hoe een werknemer op de juiste plek met de juiste begeleiding zich kan ontwikkelen en steeds zelfstandiger wordt. Een voorbeeld: een gescheiden moeder (40) die jarenlang wegens omstandigheden niet kon werken, kreeg vanuit het UWV de opdracht om werkervaring te gaan opdoen. Eenmaal aan het werk met ondersteuning van PSW Werk zei ze: 'Ik heb het gevoel dat ik weer leef!'. Daar doe je het voor. We kunnen echt een verschil maken in het leven van mensen."

Ondersteunen, ontzorgen en adviseren

Naast de jobcoaches werken bij PSW Werk een aantal trajectbegeleiders die de grote lijnen in de gaten houden. Ze zijn de verbindende schakel tussen alle betrokken partijen. Jacqueline Roovers is als trajectbegeleider werkzaam in de gemeente Leudal. Ze is nauw

betrokken bij de jobcoaches en kan hen adviseren. Daarnaast is ze altijd op zoek naar nieuwe werkgevers die een goede werkplek zouden kunnen bieden. En als die gevonden is, betekent dat ook het ondersteunen, ontzorgen en adviseren van werkgevers. "De wens van een werknemer is het uitgangspunt", vertelt Jacqueline. "Vanuit daar gaan we op zoek naar een passende werkplek. Daarbij zorg ik ervoor dat de wederzijdse verwachtingen duidelijk uitgesproken worden. We streven naar een win-win situatie waarin de werknemer zich kan ontwikkelen en de werkgever een goede kracht erbij heeft."

Op de werkvloer

Bij de kennismaking worden de wensen, talenten en mogelijkheden van een werknemer geïnventariseerd. En er wordt gekeken naar hoe zelfstandig kan iemand werken? Hoe zetten we iemand in zijn kracht? Wanneer een werknemer aan de slag kan, zorgt de jobcoach voor de begeleiding. Daarnaast houdt de jobcoach contact met de werkgever en eventuele andere betrokken instanties. Nicole: "Het is echt maatwerk. Bij de een betekent dat een paar uur per dag meewerken op de werkvloer. Voor de ander is een gesprek waarin we duidelijke afspraken maken voldoende. Eenmaal aan het werk monitoren we wat er goed gaat of wat nog beter kan. Ik ondersteun een werknemer bijvoorbeeld door structuur aan te brengen of door te bespreken hoe je

met collega's communiceert. Belangrijkste is dat de regie bij de werknemer ligt. Samen kunnen we bepalen wat er nodig is om het werk goed te kunnen doen. Meestal gaat dat prima, maar er zijn altijd uitdagingen. Soms is er teleurstelling als er minder vooruitgang is op de werkplek dan gedacht. Dan gaan we samen om tafel met de werkgever en werknemer. Want er is altijd een oplossing, desnoods op een andere plek."

Samenwerking

Ook Jacqueline erkent dat: "Er kunnen niet alleen succesverhalen zijn. Trajecten worden ingewikkelder. Mensen hebben soms ernstige beperkingen op verschillende gebieden. Daarnaast is er meer oog voor de thuissituatie en de multi-problematiek die vaak speelt. Ook zijn er meer statushouders in beeld die lang in een asielprocedure hebben gezeten, een taalachterstand hebben en vaak nog met trauma's zitten. In zo'n gevallen is het echt pionieren. In de samenwerking met verwijzers, gemeenten en andere zorgorganisaties hebben we veel geleerd over verschillende aanpakken. Voor ons geldt: een gezamenlijke aanpak is de beste."

Aan ambitie ontbreekt het de medewerkers van PSW Werk niet. Ze willen allemaal het beste voor een werknemer. Jacqueline: "We zijn echt een goed team, we vullen elkaar aan en zijn gemotiveerd. Soms moeten we elkaar zelfs even afremmen. Dat komt door dit mooie werk en de vele resultaten die we boeken. Dat maakt vanzelf enthousiast."

"Dit werk geeft zoveel voldoening! Hier kun je echt het verschil maken voor iemand"



"Soms is het echt pionieren. Want PSW Werk kijkt altijd naar nieuwe mogelijkheden, naar samenwerkingen en uitbreiding van de expertise"

Nicole Derks (l) en Jacqueline Roovers (r)

“Maatschappelijk verantwoord ondernemen is onze plicht”

Het Laurentius Ziekenhuis, een van de grootste werkgevers in Roermond, heeft ook werknemers die begeleid worden door PSW Werk. “Net als onze patiënten zijn ook onze medewerkers een dwarsdoorsnede van de samenleving. En daar horen ook mensen met een afstand tot de arbeidsmarkt bij.”

Aan het woord is Loek Kurvers, stafafdelingsmanager HRM/HRD en al meer dan 40 jaar werkzaam in het ziekenhuis. Die ervaring maakt dat hij een duidelijke visie op maatschappelijk verantwoord ondernemen combineert met een pragmatische kijk naar de praktijk.

Maatschappelijke verantwoordelijkheid

“Het Laurentius Ziekenhuis heeft als zorginstelling een maatschappelijke verantwoordelijkheid. Waar mogelijk moeten wij ons inzetten voor mensen met een afstand tot de arbeidsmarkt. Maatschappelijk verantwoord ondernemen is immers niet alleen denken aan duurzaamheid en milieu, maar ook ernaar streven om mensen met een afstand tot de arbeidsmarkt banen en daarmee groei, zelfvertrouwen en welbevinden te bieden. Het Laurentius Ziekenhuis wil daar hard zijn best voor doen. Daarom zijn we ook aangesloten bij Konnekt’os, het MVO platform in Midden-Limburg, waar ook PSW lid van is.”

Intrinsieke motivatie

“Wat niet werkt, is ‘van bovenaf opleggen’. Niet alle afdelingen hebben geschikt werk of staan ervoor open. Daarnaast moeten wij ervoor waken dat we geen betaald werk door niet-betaalde werknemers laten uitvoeren. Want niet altijd leidt een traject tot een betaalde baan, maar blijven we werken op basis van een vrijwilligersvergoeding. Belangrijk is dat een afdeling intrinsiek gemotiveerd is om te investeren. Dat geldt voor de medewerkers van de afdeling én de medewerker die ondersteuning nodig heeft. Het management kan en moet stimuleren, faciliteren en initiëren, maar de werkvloer moet ervoor open staan. Medewerkers moeten ervaren dat er sprake is van toegevoegde waarde en werklastvermindering, dat werkzaamheden anders, effectiever verdeeld kunnen worden en dat de sfeer op de afdeling positief beïnvloed wordt. Dat laatste hoor ik vaak terug. Positieve ervaringen gaan binnen de organisatie rond

en maken dat ook andere afdelingen mensen met een achterstand tot de arbeidsmarkt in het team willen opnemen. Zo is onze samenwerking met PSW Werk ook gegroeid.”

Klein begonnen

In het Laurentius Ziekenhuis werken nu negen werknemers met begeleiding van PSW Werk. De eerste, oriënterende contacten werden door PSW Werk gelegd. Loek Kurvers vertelt verder: “Toen er iets later in het maag-, darm- en levercentrum eenvoudige, repeterende werkzaamheden uitgevoerd moesten worden, hebben we contact opgenomen met PSW Werk. Al snel gingen twee werknemers onder begeleiding van een jobcoach aan de slag. Nu zijn dat er meerdere op verschillende afdelingen. Dit is volgens mij hoe het succesvol werkt en zeker nog verder zal groeien. Met als basis een veilige, warme en gemotiveerde werkomgeving, een goed samengesteld takenpakket en een goede samenwerking tussen werkgever, werknemers en PSW Werk.”

Loek Kurvers,
stafafdelingsmanager
HRM/HRD



Anja Dings met Patrick Jochems,
een werknemer van PSW Werk

Anja Dings , Teamleider Maag-, Darm- en Levercentrum

“Toen vanuit personeelszaken de vraag werd gesteld welke afdeling plek wilde bieden aan mensen met een afstand tot de arbeidsmarkt, dacht ik meteen: wij gaan mensen die kans bieden. Ik zie het als een maatschappelijke plicht. Ook mijn team en de artsen stonden er meteen voor open. Dat is heel belangrijk. Natuurlijk moest iedereen even wennen. De trajectbegeleider van PSW Werk heeft ons goed voorbereid en begeleid. We hebben een takenpakket samengesteld en het team kreeg uitleg over de werkwijze en de nieuwe medewerkers.”

Afdelingsassistenten

“Nu, enkele jaren later, zijn onze drie assistenten van PSW Werk niet meer van de afdeling weg te denken. Ze zijn echt één van ons. Ze hebben elk hun eigen takenpakket (inmiddels flink uitgebreid en gevarieerd) en draaien net als alle andere medewerkers mee. Ook bij personeelsactiviteiten buiten de afdeling zijn ze erbij zoals feestjes of bruiloften. De ondersteuning door de jobcoaches van PSW Werk was vanaf het eerste moment goed: duidelijke uitleg, korte lijnen en snel reactie bij vragen of knelpunten. Dat is fijn.”

Meerwaarde

De hoofdtak van de afdelingsassistenten is het halen en brengen van endoscopen naar de afdeling sterilisatie en van onderzoeksmateriaal naar de afdeling pathologie. Daarnaast voeren ze ondersteunende werkzaamheden uit voor het secretariaat, doen huishoudelijke taken, bezorgen de post en houden brancards en kasten schoon en opgeruimd. Anja: “Een paar eenvoudige hulpmiddelen zoals afsluitbare kisten en een duidelijk gevisualiseerd planbord en werkschema zorgen ervoor dat ze zelfstandig hun werk doen. Ze zien ook bij wie ze terecht kunnen als het even niet loopt of iets onduidelijk is. De verpleegkundigen hebben door de bijdrage van de afdelingsassistenten meer tijd voor de kern van hun eigen werk en kunnen beter doorwerken omdat alle spullen steeds tijdig en netjes op hun plaats liggen. Wat ik zelf zo mooi vind, is dat ik de medewerkers van PSW Werk zie groeien in hun werk en sociale contacten. Het is toch mooi als je daar als afdeling aan kunt bijdragen! Ik promoot het in dienst nemen van werknemers van PSW Werk binnen Laurentius waar ik de kans krijg. Het is echt een meerwaarde.”



Denise Duijvelshoff, afdelingsassistent Maag-, Darm- en Levercentrum

Werkt met begeleiding van een jobcoach van PSW Werk

“Als ik terug kom van vakantie of een paar dagen vrij, begroet iedereen mij met: ‘Hoi Denise, wat fijn dat je er weer bent, we hebben je gemist!’ Dat geeft mij een prettig gevoel en het gevoel er helemaal bij te horen.”

Op zoek naar passend werk

PSW Werk begeleidt mensen met een afstand tot de arbeidsmarkt bij het vinden en behouden van een baan. Het is immers niet voor iedereen even gemakkelijk een baan te vinden die bij hem of haar past. PSW Werk gaat samen met een werkzoekende op zoek naar de oplossing.

De een kan behoorlijk zelfstandig werken, de ander heeft meer begeleiding nodig. Begeleiders van PSW Werk onderzoeken samen met de werkzoekende welk werk hij of zij graag wil doen en welk werk het beste past. Dat kan betaald of onbetaald werk zijn. In sommige gevallen blijkt betaald werk niet mogelijk. Onbetaald werk is dan zeker niet voor niks! Een werknemer kan er veel van leren en wellicht door-groeien naar een betaalde baan. Of de werknemer vindt een onbetaalde baan (met een vrijwilligerscontract bijvoorbeeld) waar hij of zij heel blij mee is en van meerwaarde is voor een bedrijf.

Begeleiding

PSW Werk biedt persoonlijke begeleiding op de werkplek. Op welke manier hangt af van wat de werknemer nodig heeft om goed te kunnen werken. Als iemand een betaalde baan heeft gevonden, worden er afspraken gemaakt over hoe vaak en wanneer de jobcoach langskomt. Het doel is om de werknemer zo zelfstandig mogelijk te laten werken. Als er meer begeleiding nodig is, wordt ervoor gezorgd dat de jobcoach in de buurt blijft. Daarnaast wordt er binnen het bedrijf een collega gezocht die wat extra ondersteuning biedt bij vragen of pro-

blemen: de co-worker. Sommige mensen werken het beste in een groep met een begeleider die af en toe helpt met de werkzaamheden. Welke vorm ook passend is, PSW Werk zoekt altijd naar de meest geschikte werkplek en zorgt voor de juiste begeleiding. Er wordt alles aan gedaan om de samenwerking te laten slagen. Een samenwerking waarin de werknemer zich prettig voelt en de werkgever blij is met de prestaties.

Werkplekken

PSW Werk biedt tal van werkplekken in Limburg. Soms dicht bij huis, soms verder weg als het geen probleem is om naar het werk te reizen. Er wordt altijd gekeken naar wat haalbaar is. Iedereen heeft bovendien verschillende interesses. Daarom werkt PSW Werk samen met verschillende soorten bedrijven in verschillende branches. Zo zijn er werkplekken in een fabriek of bij een groenvoorziening, maar ook bij de gemeente, in een ziekenhuis of restaurant zijn er tal van mogelijkheden. Mensen van PSW Werk werken onder andere als wasverzorger, magazijnmedewerker, interieurverzorger, conciërge en ga zo maar door.

Iedereen heeft verschillende interesses. Daarom werkt PSW Werk samen met verschillende soorten bedrijven in verschillende branches

Onbetaald werk is zeker niet voor niks!

jill van loon

werkt bij bakkerij 't Mikpuntj

Via een Werk Fit traject van het UWV kwam Jill van Loon in contact met jobcoach Bianca Steeghs van PSW Werk. De proefperiode verliep zo positief dat de vervolgstap, het Naar Werk traject, werd overgeslagen. Jill kreeg meteen een betaalde baan.

Jacqueline Kusters en Jeroen Kessels runnen sinds 2015 bakkerij 't Mikpuntj in Baexem. Jacqueline: "We waren druk bezig met het opstarten van onze bakkerij en hadden geen enkele ervaring met dit soort trajecten. Tot Bianca binnen stapte met de vraag of wij misschien een werkervaringsplek wilden bieden. We zijn door PSW Werk goed geïnformeerd over de voor- en nadelen voor ons bedrijf en de verwachtingen, rechten en plichten. En Jill had er zin in. Ik dacht: waarom niet?"

Van stage naar betaald werk

Er werd een proefstage afgesproken om te kijken welke vaardigheden Jill heeft, hoe ze leert, wat ze wil (bij)leren en wat daarvoor nodig is. Jacqueline: "In het begin deden we de werkzaamheden samen, langzaam werkte Jill steeds zelfstandiger en kreeg ze meer taken. Het klikte goed met de andere werknemers. Jill neemt hen werk uit handen als zij het druk hebben in de winkel. De proefperiode beviel ons allebei heel goed. Ik laat Jill doen waar zij goed in is en niet waar haar beperkingen liggen. Jill is enthousiast en gemotiveerd, werkt met grote inzet en levert een dui-

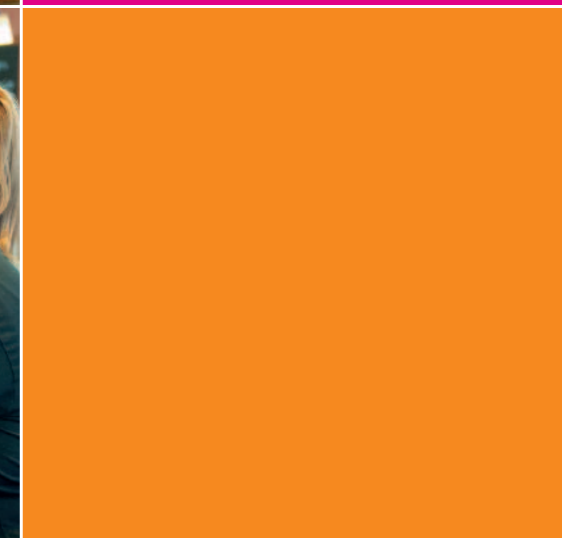
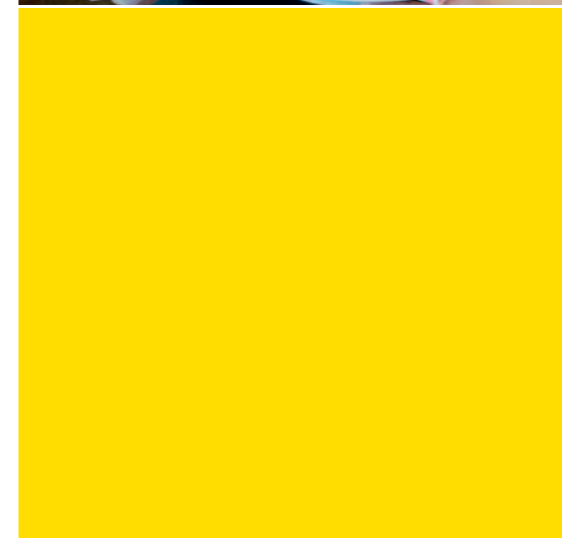
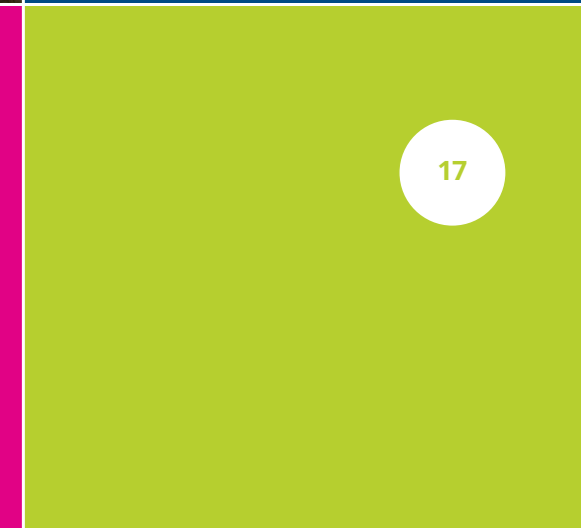
delijke bijdrage aan de bakkerij. We hebben ons daarom goed laten informeren over het aanbieden van een betaalde baan en besloten haar die aan te bieden. Jill heeft dit zelf bereikt en verdiend! Als het personeel goed is voor jou, ben jij goed voor je personeel. Het is een win-win situatie. En het leert je te denken in oplossingen en niet in beperkingen."

Trots

Jill: "In het begin vond ik het spannend, maar ik ben door iedereen goed geholpen. Ik voel me helemaal thuis in de bakkerij. Het klikt goed met mijn collega's, we werken hard, maar maken ook veel plezier. Ik word behandeld zoals alle andere werknemers, dat is fijn. In het begin was ik verlegen. Nu durf ik vragen te stellen en neem ik zelf initiatief. Ik voel me sinds ik hier werk veel fitter, heb meer energie en ben opener geworden. En ik heb leuke mensen leren kennen. Ik ben trots dat ik nu betaald werk heb. Dat voelt als een extra waardering. Ik wil tegen iedereen zeggen: blijf niet thuis zitten. Als je gemotiveerd bent, lukt het jou ook!"



"Blijf niet thuis zitten. Als je gemotiveerd bent, lukt het zeker!"





Unieke samenwerking onderwijs en PSW Werk

Widdonck- Talentendonck: nieuw, maar zeker geen experiment

De scholen van de Aloysius Stichting bieden onderwijs en begeleiding aan kinderen en jongeren van 4 tot en met 20 jaar die ernstige gedrags- en/of psychiatrische problemen laten zien. Al jaren is er een prettige samenwerking met PSW Werk. In Heibloem krijgt de samenwerking een nieuwe dimensie: Widdonck-Talentendonck.

Paul Giesberts is bij de Aloysius Stichting verantwoordelijk voor onderwijs en leerlingenzorg. "Ik bemoei me overal mee en regel veel. We streven voor elke jongere naar een passend toekomstperspectief." Hij spreekt met bezieling over zijn werk. "Als school kijk je naar vervolgplekken voor de leerlingen, onderwijs of arbeid. Dat staat of valt met goede begeleiding. Zo zijn we bij PSW Werk terechtgekomen. Frank Knols van PSW Werk heeft eerder iemand bij ons gedetacheerd om de overgang tussen ons en PSW Werk goed te stroomlijnen en om van elkaar te leren. Je bundelt de krachten in het belang van de leerling."

Krachten bundelen

"We zijn verhuisd naar het terrein De Widdonck, waar Combinatie Jeugdzorg is gevestigd, met behandelprogramma's voor jongeren met diverse problematieken. We staken de koppen bij elkaar om gezamenlijk het terrein vorm te geven in het belang van de doelgroepen." Je kunt Widdonck-Talentendonck zien als een verdieping van de samenwerking met PSW Werk, legt Giesberts uit. "Het doel blijft hetzelfde: je bundelt de krachten en kijkt wie wat het beste kan doen in het belang van de jongere. Soms zijn er regeltechnische of financiële obstakels, maar soms doen we het toch gewoon. Het is een beetje pionieren, maar telkens los je een praktische casus samen op." Het project startte in september 2017. Een paar maanden later is PSW Werk aangehaakt als partner. Op het Widdonckterrein kunnen jongeren aan de slag in het groenonderhoud, diervoorzorging en ook de praktijklokalen bieden mogelijkheden. Als ze eraan toe zijn, kunnen de jongeren ook buiten het Widdonckterrein op stage. PSW Werk biedt stage- en leerplekken en begeleidt zowel de jongeren als de werkgevers. "Het gaat om maatwerk, vanuit het onderwijs naar een vervolg. De doelgroep is heel divers. Deze jongeren met een diagnose - autisme,

adhd, trauma, hechtingsproblematiek - zoeken vanuit het speciaal onderwijs veelal een baan met een speciale werkgever. En ze hebben behoefte aan begeleiding. Onze taak is onderwijs bieden, dat kunnen wij goed, en we hebben een uitstekende partner in PSW Werk die goed is in de begeleiding van en naar werk."

Navolging

De ervaringen zijn positief. "Ik breng een leerling in bij een groep medewerkers van alle partners en zij bekijken wie wat gaat oppakken. Zou iemand naar beschermde arbeid moeten, dan kijken we wat er nodig is om die jongere zo goed mogelijk te helpen. We winkelen in ons eigen aanbod van expertise en begeleiding. En daarna worden de ontwikkelingen nauwgezet gevolgd, uiteraard. We stellen doelen in de ontwikkeling, evalueren, sturen bij. En dat in overleg met die jongere en met de ouders/verzorgers." So far so good, dus. Waarom was dit er eigenlijk nog niet? "Nederland blinkt uit in het bedenken van projecten en die dan niet structureel uitvoeren. Dit moet zeker navolging krijgen. We gaan het in vier jaar vormgeven en neerzetten, met subsidie van de provincie. We hebben uiteraard ambities die verder gaan dan 4 jaar. Want we hebben niks aan eenmalige projecten. We willen de eigen broek kunnen ophouden."

Paul Giesberts heeft er dan ook vertrouwen in dat dit project overeind blijft. "Ja. Want vanuit alle organisaties breng je kennis en expertise in. Dit is geen experiment."

"Het gaat om maatwerk,
vanuit het onderwijs naar een vervolg"

Uit de negatieve spiraal met Atelier Jerusalem in Venray

Kan creativiteit je redden? Ja, dat kan. Bij Atelier Jerusalem in Venray - gevestigd in een oud klooster waar in het verleden ook altijd opvang heeft plaatsgevonden - zien ze het met regelmaat gebeuren dat mensen weer zichzelf worden na een donkere periode in hun leven.

Zo'n veertig deelnemers per week bouwen hier zelfvertrouwen op in een veilige omgeving, maken muziek of schilderen en keramieken met vrijwilligers. En met lotgenoten, die elkaar tot grote steun zijn. Ze hebben allemaal een psychiatrische achtergrond.

Talent

Belan Veldt (27): "Ik ben angstig en heel depressief geweest. Muziek is mijn hobby, maar het heeft me ook gered. Muziek maken met anderen hier bij Jerusalem maakt me vrolijk. Ik ben ook wel veranderd." Jos Koenen (60) is begeleider en coördinator

bij Atelier Jerusalem. Hij zag Belan binnenkomen. "Ze stond achter haar vader, als een bang vogeltje. Ze durfde in het begin niet mee te doen. Maar een paar weken later stond ze op een podium. Ze zingt en speelt fluit en toevallig nog goed ook." Maar talent is niet noodzakelijk bij Atelier Jerusalem. Het gaat niet om prestaties. De deelnemers werken op hun eigen manier aan herstel. Marieke Lenssen (33) uit Blerick ("maar eigenlijk kom ik uit Sri Lanka") is ook zo'n mooi voorbeeld. "Ik zing, doe percussie en speel een beetje gitaar. Ook heb ik het sporten hier weer opgepakt. Ik ben niet overal per se zo goed in, maar het helpt me om me beter te voelen." Marieke had op haar 14e haar eerste psychose en na meerdere opnames en diverse diagnoses kwam ze via-via bij Atelier Jerusalem terecht. "Hier krijg je fijne begeleiding."

Deelnemers helpen elkaar

De groep deelnemers is divers, vertelt Jos Koenen. Zo is er iemand die na een verkeersongeluk psychische problemen heeft. Een weduwnaar, die in allerlei problemen is weggezakt in zijn periode van rouw. Een vrouw met een zorgkind die hier rust vindt. Een vrouw met afasie na een hersenbloeding, die hier nu toch weer wat begint te praten. "We halen ze uit de negatieve spiraal", zegt Jos. "Ik coördineer, ben aanwezig, maar onze vrijwilligers zijn bezig met het groepsproces en de creatieve activiteit. En de groep deelnemers helpt vooral elkaar!"

Uitlaatklep

Toen de financiering lastig werd, hebben diverse partijen, waaronder PSW Werk en de gemeente Venray de handen ineengeslagen. Zij vonden het belangrijk om iets te blijven doen om kwetsbare burgers uit hun isolement te halen en hen zo zelfredzaam mogelijk te maken. "De creatieve bezigheden zijn een kapstok waaraan we alles ophangen: sociale contacten, organisatie, rekening houden met anderen, etc. Ze zijn ook een mooie uitlaatklep", legt Jos uit. Hij is erg te spreken over de uitstekende samenwerking met gemeente Venray.

Ooit werkte hij in de metaalindustrie en in zijn vrije tijd was hij muzikant. Nu heeft Jos Koenen het mooiste werk van de wereld, zegt hij. "Ik weet hoe moeilijk de deelnemers het hebben. Soms zijn ze hier dan een paar uur zonder zorgen en ze maken stappen vooruit. Dat is gewoon onbetaalbaar." Marieke en Belan zijn inmiddels dikke vriendinnen, die lol hebben samen. Ze doen allebei vrijwilligerswerk, zetten zich in voor goede doelen en kruipen steeds meer uit hun schulp. Hun gelach klinkt aanstekelijk. En je hoort het meteen: daar zit muziek in.

"Muziek is mijn hobby, maar het heeft me ook gered"



Marieke Lenssen

Belan Veldt en Jos Koenen



Succesverhaal De Risse PSW Werk in de belangstelling

In de fabriek van De Risse leidt een combinatie van sociale werkvoorziening en dagvoorziening tot blije gezichten op de werkvloer. En tevredenheid bij bedrijven die gebruik maken van de voorziening. De Risse is de eerste in het land die deze combinatie uitvoert, met de mogelijkheid voor iedereen om naar eigen vermogen prestaties te leveren. "Ondertussen is het wel echt werk!"

Bovendien kan dat werk leiden tot doorstroming naar vast werk, vertelt Rob Poppelaars, manager ArbeidsTrainingsCentrum Risse Groep. Hij heeft misschien wel de mooiste baan die er is, vindt hij zelf. Hij ziet hier mensen groeien, meedoen, samenwerken in een mooie afspiegeling van de maatschappij, elkaar stimuleren en gewoonweg erbij horen. Poppelaars is er bovendien van overtuigd dat opdrachtgevers en gemeenten erop vooruit gaan. "Wij hebben bewezen dat we succesvol zijn, draaien keurig zwarte cijfers. En dat zonder stigmatisering en mensen apart zetten op aparte afdelingen, maar wel met samenwerken en het stimuleren van zelfredzaamheid bij de diverse groepen mensen. Jawel, zo simpel kan het dus zijn."

Gewoon samen doen

In de fabriek in Weert werken wekelijks 350 mensen. Eind 2014, toen al duidelijk was dat de sociale werkvoorziening ten einde liep en er dus geen mensen bij zouden komen, keek De Risse vooruit en zag mogelijkheden om iets te kunnen betekenen voor mensen met een afstand tot de arbeidsmarkt zoals langdurig werklozen, maar óók voor werknemers van PSW Werk, die een extra stapje op weg naar de arbeidsmarkt nodig hebben. De Risse biedt onbetaald werk, maar net wat meer dan dagbesteding. "Bedrijven die hier opdrachten neerleggen, krijgen kwaliteit en een betrouwbare partner. Er wordt hier ook overgewerkt, als dat nodig is", zegt Poppelaars.

Werkzaamheden zijn bijvoorbeeld voedsel verpakken, verpakings- en assemblagewerkzaamheden voor klanten in Duitsland en Nederland." Vorig jaar zijn er ruim 300 mensen uit de bijstand richting werk geholpen, wat interessant is voor gemeenten. Landelijk is dat inmiddels ook opgemerkt.

De PSW'ers doen er een oefenstage, leren arbeidsvaardigheden, gaan naar de kantine. Het werk leren ze van de werkleider vanuit De Risse, die zelf uit de industrie komt en die het werk organiseert en erop let of de productie gehaald wordt. Daarnaast hebben ze een begeleider vanuit PSW Werk, die zo veel meer aan echt begeleiden toekomt. Soms klinkt er wel eens wat gemopper. Over die brombeer van een voorman, bijvoorbeeld. "Maar, zegt Poppelaars, die kom je in je volgende baan ook tegen. Dan kun je er maar beter hier al mee leren omgaan, daar word je zelfredzaam van." En de brombeer blijkt vaak best een toffe peer. "Straks in de kantine eten ze gezellig samen een boterham." "We laten ook andere organisaties graag zien hoe simpel het eigenlijk is", vertelt Poppelaars. "De weg van de eenvoud is vaak het moeilijkste omdat men tegenwoordig allerlei theorieën erop loslaat. Maar je moet het gewoon samen doen, in de wijk, op de werkvloer, zonder ingewikkelde systemen. Het werkt!"

*Van
zelfredzaamheid
naar regulier werk*



Ondersteuning van **werknemer én werkgever**

PSW Werk biedt een passende oplossing voor mensen met een afstand tot de arbeidsmarkt. Maar dat betekent niet alleen begeleiding voor werkzoekenden en werknemers. Dat betekent ook het ondersteunen, ontzorgen en adviseren van werkgevers en verwijzers.



PSW Werk heeft als uitgangspunt dat mensen met een arbeidsbeperking een waardevolle bijdrage kunnen leveren aan een bedrijf, mits zij passende ondersteuning krijgen. PSW Werk biedt die ondersteuning en coördineert de individuele trajecten. Van zoeken naar geschikt werk tot en met de begeleiding op de werkvloer. PSW Werk hanteert daarbij de participatieladder die aangeeft in welke mate iemand zelfstandig kan werken.

Waardevolle bijdrage

Er kunnen verschillende redenen zijn om als bedrijf te kiezen voor één of meerdere werknemer(s) met een afstand tot de arbeidsmarkt. Een ervan is Maatschappelijk Verantwoord Ondernemen: bedrijven die mensen een kans willen geven om hun afstand tot de arbeidsmarkt te overbruggen. Veel werkgevers weten al hoe gemotiveerd werknemers van PSW Werk vaak zijn en dat zij een positieve invloed op de sfeer in het bedrijf hebben. Een andere reden is dat landelijk is afgesproken dat werkgevers extra banen moeten creëren voor mensen met een arbeidsbeperking. En wellicht de belangrijkste reden: werknemers 'met begeleiding' kunnen daadwerkelijk een waardevolle bijdrage leveren. Zij kunnen in een bedrijf vele ondersteunende werkzaamheden verrichten, zoals: magazijnwerk, faciliterende werkzaamheden, ondersteunende taken in horeca, zorg, onderwijs of montage-, assemblage- en inpakwerkzaamheden.

Meedenken en ontzorgen

Elk proces begint met de vraag welke werkzaamheden uitbesteed kunnen worden aan werknemers van PSW Werk. Misschien moeten de mogelijkheden eerst onderzocht worden? PSW Werk denkt graag mee! Als de werkzaamheden duidelijk zijn, gaat PSW Werk op zoek naar de juiste kandidaat. Deze wordt vervolgens persoonlijk begeleid om zo zelfstandig mogelijk werk te leveren. Het is belangrijk dat de werknemer een aanspreekpunt heeft binnen het bedrijf. Deze co-worker houdt een oogje in het zeil en helpt de werknemer (reactief en pro-actief) wanneer dat nodig is. Gedurende

Van zoeken naar
geschikt werk
tot en met de
begeleiding
op de werkvloer

dit hele proces ontzorgt PSW Werk de werkgever zo veel mogelijk. Naast begeleiding van de werknemer wordt ook het papierwerk rondom de werknemer verzorgd en de co-worker in de dagelijkse praktijk ondersteund.

Financiering

Afhankelijk van de werkzaamheden, mogelijkheden en loonwaarde van de werknemer stelt de werkgever een contract op. In de meeste gevallen is er sprake van een vrijwilligerscontract. De begeleiders van PSW Werk zijn op de hoogte van de actuele wet- en regelgeving, financieringsvormen en regelingen zoals loondispensaties en subsidies en zij zullen mogelijkheden te allen tijde bespreken en de werkgever hierin adviseren.

Netwerk en expertise

PSW Werk is voortdurend in gesprek met een uitgebreid netwerk van bedrijven, sociale werkvoorziening, onderwijs, UWV en gemeenten en is in staat om tot innovatieve, betaalbare en duurzame oplossingen te komen. De medewerkers van PSW Werk zetten een stapje extra en doen ècht wat ze beloven, zodat bedrijven kunnen vertrouwen op de deskundigheid en afspraken van PSW Werk.

PSW Werk

- ... ontzorgt de werkgever en de verwijzer*
- ... zoekt altijd naar de juiste match*
- ... begeleidt de werknemer en de co-worker*
- ... verzorgt het papierwerk*
- ... is op de hoogte van actuele wet- en regelgeving*
- ... biedt innovatieve, betaalbare en duurzame oplossingen*

Een extra kracht met *een glimlach als bonus*

Kinga Janicz is een extra kracht bij Kruidvat Herkenbosch. Ze is dan wel beperkt in haar mogelijkheden, maar de zogeheten vulprocessen die ze in de winkel doet, zijn niet ondermaats, zegt Elean Daems, filiaalmanager van Kruidvat Herkenbosch nadrukkelijk. "Het vraagt van ons, als haar collega's, soms iets meer uitleg en inzet, maar we krijgen het dubbel en dwars weer terug." Precies die wisselwerking waar je naar zoekt bij Maatschappelijk Verantwoord Ondernemen (MVO) in de praktijk, legt Daems uit.

Als er centraal door het hoofdkantoor bepaald wordt dat je het begrip Maatschappelijk Verantwoord Ondernemen moet gaan uitdragen, moet je als filiaalmanager je team goed laten draaien, met bijvoorbeeld een Wajonger erbij. Elean Daems zag dat wel zitten. Aan sociale vaardigheden en menselijkheid ontbreekt het haar niet. "Er moet natuurlijk wel een klik zijn. Met Kinga is dat heel gemakkelijk. Ze past hier." Jobcoach Ruud Vogelzang komt eens in de drie weken langs. Hij maakt een praatje met Kinga tijdens het werk. Dan hebben ze overleg met zijn drieën en bespreken hoe het gaat. Mocht er extra coaching nodig zijn, dan kan dat geregeld worden.

Repeterend werk

Kinga werkt twaalf uur per week, verdeeld over vier dagen van drie uur. Haar werkzaamheden bestaan voornamelijk uit repeterend werk, zoals het vullen van de schappen in de winkel. Iedere dag staat in het teken van een bepaald aandachtspunt, zoals op maandag de acties, maar de vulprocessen zijn een constante factor. Kinga is er tijdens openingstijden, dus klanten spreken haar aan en zij kan hen vaak helpen. Als ze dat niet

kan, weet ze dat goed in te schatten en vraagt ze een collega. De filiaalmanager, zelf ook ooit met de vulprocessen begonnen, had nog niet eerder ervaring met PSW Werk. Heel kort was er voor Kinga iemand anders komen proberen, maar het was al snel duidelijk dat een winkel niets voor haar was. Er is dus ruimte om te kijken of een baan geschikt is. Met Kinga ging het direct goed. Het zal vast niet altijd en overal zo soepel gaan als nu hier, dat beseft Daems wel. "Kinga is graag hier, is ontzettend gemotiveerd en voelt zich verantwoordelijk."

Klanten zien niet aan haar dat ze een rugzakje heeft. Kinga draagt een naambordje met 'stagiair' erop, zodat mensen haar niet meteen al te ingewikkelde vragen stellen. "Ze past goed in ons team. Als ze vakantie heeft, missen we haar! Ze hoort erbij." Elean Daems bekent dat ze hier heel blij van wordt. "Kinga komt altijd met een lach binnen. En als ze dan ook weer met goede zin naar huis gaat, en wij als collega's ook, dan is mijn werk ook een succes."

Elean Daems (l) en Kinga Janicz (r)



MVO in de praktijk

Maatschappelijk Verantwoord Ondernemen betekent dat bedrijven verantwoordelijkheid (willen) dragen voor maatschappelijke problemen zoals luchtvervuiling, klimaatverandering, arbeidsomstandigheden of vergrijzing. MVO begint met dat bedrijven proberen deze problemen niet groter te maken. Ondernemers die een stap verder gaan, streven ernaar een bijdrage te leveren aan het oplossen van deze problemen. Overigens kan dat financieel ook heel aantrekkelijk zijn. Kruidvat heeft de laatste jaren steeds meer oog voor duurzaamheid en milieu, maar ook voor de medemens. In diverse filialen werken mensen met een arbeidsbeperking.



KEC de Donderberg en PSW Werk: soepele overgang van school naar werk

De overstap van school naar werk is soms geen gemakkelijke. PSW Werk is een van de partners van de Aloysius Stichting die helpt om jongeren klaar te maken voor de arbeidsmarkt en hen ondersteunt bij de overstap. Zo is PSW jobcoach Wendy Cox gedetacheerd bij KEC de Donderberg. In dit Kennis- en Expertisecentrum in Roermond maakt de Aloysius Stichting deel uit van de coöperatie. Wendy Cox werkt er nauw samen met Karen Backes van de Aloysius Stichting. En daar hebben jonge mensen als Remco Maessen (17) profijt van. Remco wilde graag zijn spieren én hersens gebruiken in een baan. Die passende baan heeft hij nu gevonden.



Karen Backus, Remco Maessen en Wendy Cox (vlnr)

Het gezamenlijke doel is om leerlingen tussen 15 en 23 jaar voor te bereiden op hun toekomstige baan. Het gaat om jongeren met ernstige gedragsproblemen. Wendy Cox: "Een van de opties is dat jongeren vanuit school uitstromen naar arbeid met voorzieningen: individueel met jobcoach of een groeps-begeleide werkplek. Gedurende het schooljaar wordt duidelijk welke leerlingen extra begeleiding nodig hebben. Voor hen kan dan een organisatie als PSW Werk in beeld komen." De vraag is dan of het om een reguliere stageplek gaat, of een beschermde werkplek. Karen Backes geeft na overleg aan welke leerlingen hiervoor kandidaat zijn. Zij is stagecoördinator op het KEC. "Je zoekt naar een goede match van leerling en stageplek. Dan moet je het niveau juist inschatten, goede coaching geven en de jongeren motiveren." In de hoop dat het stagebedrijf zodanig passend is, dat iemand er kan blijven werken. Soms zijn er meerdere plekken nodig om uit te vinden wat iemand kan en wil. Karen Backes is blij met een partner als Wendy Cox om mee te sparren.

Aansluiting op de praktijk

De ouders worden ook meegenomen in dit proces, vertelt Wendy Cox. "We leggen uit wat PSW Werk doet, halen de participatieladder erbij en brengen daarmee in kaart wat je nodig hebt om verder te komen." Karen Backes legt uit dat in het schoolse traject al veel voorwerk is gedaan, zodat de aansluiting op de praktijk soepel gaat. De samenwerking met PSW Werk is daarom een meerwaarde. De leerling wordt in het schooljaar al voorbereid op wat komen gaat, de begeleidingsbehoeften zijn in kaart gebracht zodat er goed geanticipeerd kan worden op wat de leerling nodig heeft, en alles loopt vloeiend in elkaar over. PSW Werk en de Aloysius Stichting versterken elkaar, vertellen de jobcoach en de stagebegeleider. Ze wisselen kennis uit, delen hun netwerk en weten elkaar te vinden als er nieuwe ontwikkelingen zijn in samenwerkingsverbanden.

Remco Maessen heeft een hele carrousel doorlopen, vertelt jobcoach Wendy, omdat hij niet goed wist wat hij leuk vond. Hij liep een jaar stage met haar begeleiding. Nu werkt hij in een magazijn, bij Novashops in Roermond. 'Order picking' is zijn sterke kant. Zijn leidinggevende bij Novashops in Roermond vindt hem een prettige werknemer en een harde werker. Remco is zelfs al eens medewerker van de maand geweest. Hij voelt zich er thuis. Wat hij heeft gekocht met de eerste verdiende centen? "Niks! Ik ben aan het sparen. Voor een huis."

Mens Ontwikkelbedrijf: maatwerk betaalt zich uit

In elke gemeente is volop aandacht voor de participatiewet, die in 2015 is ingegaan. Overal wordt geprobeerd de groep mensen met een afstand tot de arbeidsmarkt meer te laten werken naar vermogen. Of het nu betaald werk of vrijwilligerswerk is, het streven is mensen een tegenprestatie te laten leveren. Voor de een is dat makkelijker dan voor de ander. Veel mensen zitten niet voor niets al een tijdje thuis. In de gemeente Leudal is er het Mens Ontwikkelbedrijf (MOB) dat deze groep vaak toch weer aan de gang krijgt. Een kijkje in de keuken.

Marleen Verboeket is binnen de gemeente Leudal chef buitendienst en leidinggevende bij het Mens Ontwikkelbedrijf. Paul Zelen is jobcoach bij PSW Werk en gedetacheerd bij het MOB. Ze zijn er samen even voor gaan zitten om hun verhaal te doen. Want in de samenwerking schuilt de kracht van dit project.

Kaartenbak

Het Mens Ontwikkelbedrijf is een samenwerking tussen de buitendienst, Serviceteam Leudal en sinds 2016 PSW Werk. Het Serviceteam is er sinds 2009. Dit bestaat uit mensen met grote afstand tot de arbeidsmarkt, die de buitendienst ondersteunen. "Sinds de invoering van de participatiewet zitten we er meer bovenop om mensen mee te laten doen, toen is dit onderdeel onder de buitendienst geplaatst", vertelt Marleen Verboeket. "We hebben zo een directer contact met de doelgroep. Maar we bekijken niet alleen het werk-technische deel. Met de begeleiders in de vorm van jobcoaches, is er meer aandacht voor de personen zelf. Dat is maatwerk. We willen hen niet meer terug in de kaartenbak hebben."

Motiveren

Paul Zelen: "In het intakegesprek bespreken we praktische zaken. Dan wil je weten waarom ze er zijn. Vaak is er onderliggende problematiek. Soms zijn het statushouders met trauma's, soms mensen met schulden, of met stoornissen die het reguliere werk moeilijk maken. Dan kijken we wat passend is binnen de mogelijkheden." Werkzaamheden vinden vooral plaats in de openbare ruimte en hebben betrekking op afval of het groen. Doel is dat de mensen de noodzakelijke werknemersvaardigheden (weer) leren en/of onderdeel zijn van een groep. "Je merkt al snel hoeveel begeleiding iemand nodig heeft. De een heeft aan een duwtje genoeg, de ander moet bij nul beginnen." De meesten zitten aan het begin van het proces om überhaupt weer aan het werk te gaan. Daar moet eerst weerstand weggenomen worden door te bieden een veilige haven te bieden en hen te helpen met de problemen die ze hebben. Die zijn soms niet gering. Op tijd komen en een ritme opbouwen zijn de eerste stappen. "Ze móeten komen, maar wij proberen ze te motiveren. Daarna kijk je verder naar wat ze willen. Ze worden dan vaak ook wel echt wakker." Als dat gebeurt, dan is dat prachtig. "Er was hier een statushouder met een flink taalprobleem, maar hij bleek een super monteur. We hebben een werkstage voor hem geregeld bij een plaatselijke garage. Het is mooi om te zien als zo'n bedrijf dan ja zegt, welke mogelijkheden er ineens zijn."



Marleen Verboeket met twee werknemers van het MOB



Groeien

In het Mens Ontwikkelbedrijf ontwikkelen mensen zich op alle fronten, vertelt Marleen Verboeket. "In de groep krijg je sociale contacten. Een deel van de mensen moet in 3 jaar inburgeren. Hier zien we ze groeien." En er is nazorg, want bij nieuw werk en zonder de vertrouwde groep, is het vaak weer spannend. "We doen bijvoorbeeld contractbesprekingen met een werkgever, om te zorgen dat alles voor beide partijen goed geregeld is." Marleen Verboeket ziet steeds meer MOB-achtige constructies opkomen in gemeenten. "Bij ons is het ontstaan vanuit de groep mensen met afstand tot arbeidsmarkt, maar vanuit de sociale werkplaats kan het ook."

Nieuwe ideeën

Onlangs was er een werkgeversmeeting, bedoeld om werkgevers warm te maken voor het inzetten van mensen uit het MOB. Paul Zelen: "Met ieder bedrijf hebben we goede gesprekken gevoerd en we gaan nog eens langs om het over stages en eventueel werk te hebben."

De resultaten van het MOB zijn goed, de politiek is tevreden. En uit de praktijk komen nieuwe ideeën op. Zoals een interne opleiding inburgering en taalcursus op de werkvloer. "Dan loop je daarna zo je werkomgeving in en moet je daar ook weer Nederlands praten. Zo gaat het allemaal veel sneller en soepeler, je ziet ook meteen waarvoor je het doet", vindt Marleen Verboeket.

Paul en Marleen zijn soms getuige van prachtige momenten. Onlangs barstte een oudere man met lichamelijke klachten in huilen uit, van geluk, dat hij toch verder komt. Hij heeft weer hoop. Sommige deelnemers hebben heel wat meegemaakt. En niet alles lukt. Maar al met al zie je dat het hele pakket van het Mens Ontwikkelbedrijf zorgt voor resultaat, zegt Paul Zelen. "Maatwerk betaalt zich uit."

"Hier zien we ze groeien"



Paul Zelen

Als bedrijf gebruikmaken van het MOB?

- Bedrijven uit Leudal kunnen zich melden bij het MOB als ze interesse hebben in een of meer werknemers.
- Geschikte arbeid: laaggeschoold werk in de openbare ruimte, logistiek, zorg, horeca, transport/koeriersdiensten.
- Via het Werkgeversservicepunt kan een bedrijf vacatures voor langere tijd aanleveren. Mogelijke werknemers komen dan uit een viertal gemeenten: een diverse verzameling qua niveau en achtergronden. "Er zitten soms bijzondere mensen tussen. Bijvoorbeeld een stoelbekleder uit Syrië, een vakman, die uit zichzelf niet zomaar op een goede plek terecht komt. Maar als wij een proeftijd kunnen regelen, lukt dat wel."
- Er zijn voorzieningen, subsidies (loonkostensubsidie voor een oudere werknemer, bijvoorbeeld) en regelgeving waarvan het MOB op de hoogte is.
- Bedrijven moeten bereid zijn in iemand te investeren, op zijn minst in aandacht.



Spirit4Plants, groepsbegeleid werken

Leren werken en werkend leren

Berry van der Linden (l) en Sjoerd Derks (r)

Werknemers met jobcoach Susan Wouters

Spirit4Plants, een grote tuinterskas die planten kweekt voor 'bijSTOX', is al jaren een vaste samenwerkingspartner van PSW Werk. Circa tien jaar werkt bedrijfsleider Johan van de Kruis nu met werknemers en jobcoaches van PSW Werk. "Ik heb veel werknemers zien komen en gaan. De ene had groene vingers en zag ik groeien in zijn ontwikkeling, voor een ander was dit niet zijn/haar werkplek. De ene bleef kort, de andere lang."

Sjoerd: "Met wat ik hier leer, ben ik dadelijk voorbereid om op andere plekken goed te werken"



"Altijd heb ik in goede samenwerking en overleg met de jobcoaches en werknemers mijn taak kunnen uitvoeren. Want hier staan wel elke dag om 17.00 uur vrachtauto's die geladen moeten worden. Ik beleef elke dag plezier aan en met de werknemers. We werken hard, maar maken ook tijd voor een praatje en plezier. Samen met PSW Werk kan ik dit bedrijf prima runnen", aldus Van de Kruis.

Jobcoaching

Spirit4Plants ('de kas in Kelpen' zeggen de werknemers) is een groepsbegeleide werkplek van PSW Werk. Elke dag zijn er 4-8 werknemers die onder begeleiding van en samen met een jobcoach werkzaamheden verrichten. Want Spirit4Plants is een gewoon bedrijf dat productie moet leveren. De taak van de jobcoach varieert in Kelpen van begeleiding op afstand tot fysiek samen met een werknemer taken uitvoeren. Soms om vaardigheden aan te leren, soms omdat de werknemer die nabijheid vraagt.

Afwisseling in werk

Berry van der Linden werkt twee dagen per week in de kas. Op de andere dagen werkt hij op twee andere plekken. "Ik zit niet graag thuis, ik werk graag. Het liefst buiten en niet van dat fijne werk. Ik vind het niet leuk om op één werkplek te werken. Ik heb afwisseling nodig. Ik kom heel graag naar de

kas. Toen ik de eerste keer kwam kijken, wist ik al dat ik hier wilde werken. De proeftijd was kort. Johan is heel blij met mij. Ik kan verschillend werk doen en ben best zelfstandig. De jobcoach heb ik nog maar een beetje nodig. Het vullen van de potten aan de lopende band, dat doen we meestal samen. En als ik met iets zit, dan kan ik dat met haar bespreken en zoeken we een oplossing. Ik vind het erg leuk hier. Als het goed is, werk ik hier tot mijn 67ste!"

Werkvaardigheden trainen

Sjoerd Derks is nog niet lang van school af. Hij kende PSW van stages. Nu werkt hij naast andere werkplekken één dag per week bij Spirit4Plants. Zijn werk bestaat vooral uit planten in kratten zetten, karren laden en stickeren van potten. "Ik weet nog niet goed welk werk ik wil gaan doen. Met een trajectbegeleider van PSW Werk ben ik samen aan het kijken wat bij mij past en wat ik aan kan. Ik werk hier om te kijken of ik dit werk leuk vind en om te leren wat ik allemaal moet kunnen om ergens te werken. Zoals op tijd komen, netjes afmelden als ik niet kan komen, op de werktijden en mijn werktempo letten en met andere mensen samenwerken. Dat gaat best goed vind ik. Ik vind het wel leuk hier, maar denk niet dat in het groen werken iets voor mij is. Met wat ik hier leer, ben ik dadelijk wel voorbereid om op andere plekken goed te werken."

Participeren in Beesel

De gemeente Beesel staat bekend om het Draaksteken, een groot openluchtspel. Je kunt fietsen door een omgeving met een eeuwenoude geschiedenis. Het dorp Beesel mocht zich een paar jaar geleden 'groenste dorp van Nederland' noemen. Minder bekend is dat deze gemeente vooruitstrevend is op het gebied van sociale werkvoorziening en de participatiewet. PSW Werk en de gemeente Beesel werken hierin al jaren prettig samen.

Marcel van den Broek is beleidsmedewerker Werk, Inkomen en Zorg bij de gemeente Beesel. Zijn werkgebied omvat onder meer uitkeringen, sociale werkvoorziening, re-integratie en alles rondom de participatiewet. PSW heeft in de gemeente voorzieningen voor begeleid wonen en arbeidsmatige dagbesteding. Zo leerde Marcel van den Broek ook PSW Werk kennen. Met de ontwikkelingen op het sociale domein lag er vooral op het gebied van de participatiewet een uitdaging, want het kost wat moeite om iedereen met een uitkering een passende werkplek te bieden. Soms zitten mensen al jaren thuis.

Ook voor de sociale werkvoorziening zijn de gevolgen groot. "Met ons werkvoorzieningsbedrijf de WAA groep is de koers ingezet om mensen met een lage loonwaarde - die bijvoorbeeld als gevolg van een beperking een laag tempo hebben - over te hevelen naar een werkplek in de gemeente. De oude werkplek, de sociale werkplaats in Venlo, is verdwenen. Zowel PSW Werk als de gemeente zoekt contact met lokale werkgevers, elk vanuit onze eigen connecties. PSW Werk heeft bovendien verstand van de doelgroep", vertelt hij. "We bekijken per individu wat er mogelijk is. Het liefst zoeken we een zo regulier mogelijke werkplek. Die stap is vaak groot." Extra hulp is hierbij nodig.

Persoonlijk plan

De gemeente werkt vooral vanuit het WerkgeversServicepunt Noord-Limburg, een samenwerkingsverband van meerdere Noord-Limburgse gemeenten, het UWV en enkele SW-bedrijven, onder wie de WAA Groep. Het WerkgeversServicepunt is de plek voor alle personeelsvraagstukken in de regio. Een flink aantal mensen is er aan werk geholpen. Zij hebben een persoonlijk plan gekregen voor hun toekomst. Marcel van den Broek: "Het is bijzonder wat we met de sociale werkvoorziening hebben gedaan. Mensen moeten hun houding en mentale instelling veranderen en dat gaat vaak gepaard met weerstand. PSW Werk kan dat dankzij goede begeleiding. De persoonlijke aanpak helpt

De grote overeenkomst tussen de gemeente Beesel en PSW Werk is het oog voor de mensen.

daarbij. Dat is wel de kracht van Beesel: we maken het behoorlijk persoonlijk. Andere gemeenten komen kijken hoe wij dit doen: met aandacht voor het persoonlijke deel van het verhaal én het daadwerkelijke werk. Mensen worden onder andere geplaatst bij de buitendienst van de gemeente, bij Jalema of bij basisscholen. Alle partijen zijn enthousiast", zegt Marcel van den Broek.

Praktisch

De grote overeenkomst tussen de gemeente en PSW Werk is het oog voor de mensen in kwestie, vindt de beleidsmedewerker. "PSW Werk kijkt niet zozeer naar de regelingen waaruit de mensen komen - wajong, participatiewet, sociale werkvoorziening - maar naar de mensen zelf en laat ze volwaardig meedoen. Dat doet de gemeente ook. We willen mensen verder helpen. Soms kun je er heel praktisch mee aan de gang. Dan regel je bijvoorbeeld een speciale stoel voor iemand, die altijd op zo'n stoel gewerkt heeft. Dan lukt het hem ineens wel weer om te werken. Voor het aanschaffen van werkschoenen hebben we afspraken met een leverancier. Zo neem je rompslomp en drempels weg bij mensen. En dan kan er opeens veel meer."

"Neem rompslomp weg, dan kan er opeens veel meer"



*Trainingsteam:
jongeren klaarstomen
voor het echte werk*

Voordelen voor werknemers én bedrijven

Als er één ding duidelijk is aan het verhaal over het Trainingsteam van PSW Werk, dan is het wel dat het mes aan twee kanten snijdt. Lei Kurvers, jobcoach en man van het eerste uur van het Trainingsteam, ziet duidelijke voordelen voor de werkgever én voor de jongeren met afstand tot de arbeidsmarkt.

“Bedrijven hebben het graag over Maatschappelijk Verantwoord Ondernemen (MOV) maar in de praktijk komt er niet altijd veel van terecht”, zegt Lei Kurvers. “Wij bieden met het Trainingsteam een kant-en-klaar traject, waarbij jongeren leren hoe het is om te werken, terwijl we tijdelijke opdrachten bij bedrijven uitvoeren. Voor bedrijven is het financieel aantrekkelijk en er is begeleiding. De jonge werknemers halen zogenoemde rotklusjes uit het werkproces voor anderen, want ze zijn vaak goed in ‘saaie’, eenvoudige handelingen. Zo ondersteunen ze de medewerkers van een bedrijf, die dan nog beter tot hun recht komen in hun andere taken. En onze werknemers zijn zeer gemotiveerd.” Lei Kurvers ziet het dagelijks in de praktijk. “Als je het met de participatieladder bekijkt, dan zit het Trainingsteam tussen individueel en groepsbegeleid werken. Soms weten werknemers nog niet goed wat ze willen en wat ze kunnen. Deze jongeren, die geen diploma hebben en waar de spanningsboog vaak niet hoog is, leren basis-arbeidsvaardigheden en kunnen ervaringen opdoen in bijvoorbeeld de bouw, horeca, winkels en zorgtehuizen. Heel belangrijk.”



Sem Welters

Voor een baas werken

Sem Welters (19) is zo'n werknemer die onder de vleugels van jobcoach Lei in het Trainingsteam tot bloei is gekomen. Zijn eerdere werkervaring ging niet veel verder dan kranten rondbrengen. Voor een baas werken is wel even wat anders, vindt Sem. “In het begin was ik wat onhandig, liep ik dingen omver, en moest ik veel aan Lei vragen. Nu niet meer.” Hij klinkt trots. Zijn droom is een echte baan waarmee hij zelf zijn geld verdient. Het lijkt erop dat dat gaat lukken. Inmiddels werkt hij ook bij Gamma in Echt. “Ook erg leuk.” Lei Kurvers leert Sem hoe zijn werk te doen, met collega's en leidinggevende om te gaan en met klanten. “Het is zorg op maat, waarin je iemand steeds zelfredzamer maakt. Het loslaten gaat in stapjes. Soms vind ik dat zelf moeilijk!” grijnst Lei Kurvers met een knipoog naar Sem. Sommige werknemers maken vrij snel de stap naar zelfstandig werken in loondienst, anderen blijven nog een tijd afhankelijk van een jobcoach. “Mijn taak is niet alleen de werknemers trainen, maar ook de mensen van een bedrijf te leren met deze werknemers om te gaan”, vertelt Lei Kurvers. Die begeleiding door PSW Werk maakt de stap voor een bedrijf kleiner om deze jonge mensen met een afstand tot de arbeidsmarkt aan te nemen.

Sem: “Het is fijn om bezig te zijn. Als ik iets even niet zo leuk vind, denk ik: gewoon doorwerken, dan is het sneller 4 uur, en morgen is het weer leuker”

Via het Naar Werk traject UWV *naar een betaalde baan*

“Ik had nooit verwacht dat ik de kans zou krijgen om bij een bank te werken. Nu heb ik een betaalde baan, ik ben trots op mezelf!” Glenda Nussy werkte eerder bij verschillende werkgevers. Om uiteenlopende redenen kwam het telkens niet tot een vaste baan. Via het UWV kon ze deelnemen aan een Naar Werk traject, een traject voor mensen met afstand tot de arbeidsmarkt, die de potentie hebben om naar een betaalde baan door te groeien. PSW Werk werd ingeschakeld om Glenda te ondersteunen.

Heidi Ramakers, jobcoach PSW Werk: “Toen ik de vraag kreeg voor een geschikte kandidaat voor de functie van gastvrouw/facilitair medewerker bij de ABN AMRO bank, was de link snel gelegd.” Glenda: “Ik moest er van Heidi eerst even rustig over nadenken. Maar voor mij hoefde dat niet, ik wilde het heel graag. De volgende dag heb ik al gebeld en hebben we een afspraak met de directrice gemaakt. Dat was wel even spannend, maar het was een heel fijn en ontspannen gesprek. Het klikte meteen.”

Proefplaatsing

Glenda krijgt een proefplaatsing van drie maanden om te kijken of zij bij de ABN AMRO Bank past en het werken in een bank bij haar. Ze werkt vier dagen van zes uur. Uitbreiden kan altijd nog, is de afspraak. Jobcoach Heidi komt één keer per week twee uur op werkbezoek. Ze loopt mee en coacht Glenda. Als Glenda tussentijds vragen heeft, kan ze bij haar co-worker of een andere collega terecht. “Ik ben vanaf de eerste dag goed opgevangen door mijn collega’s. Ze zagen dat ik best veel zelfstandig kan. Dat vonden ze heel fijn. Ik heb een werkschema met taken en kan die naar eigen invulling uitvoeren. Ik zorg bijvoorbeeld dat de spreekkamers van de adviseurs steeds in orde zijn en verspreid elke morgen de post. Ik notuleer bij de ochtendbespreking

en zorg dat alle medewerkers de dagstaat kunnen lezen. Ik krijg nog een laptop en dan kan ik nog meer taken verrichten. En ik krijg binnenkort training zodat ik klanten naar de kluisen kan begeleiden.”

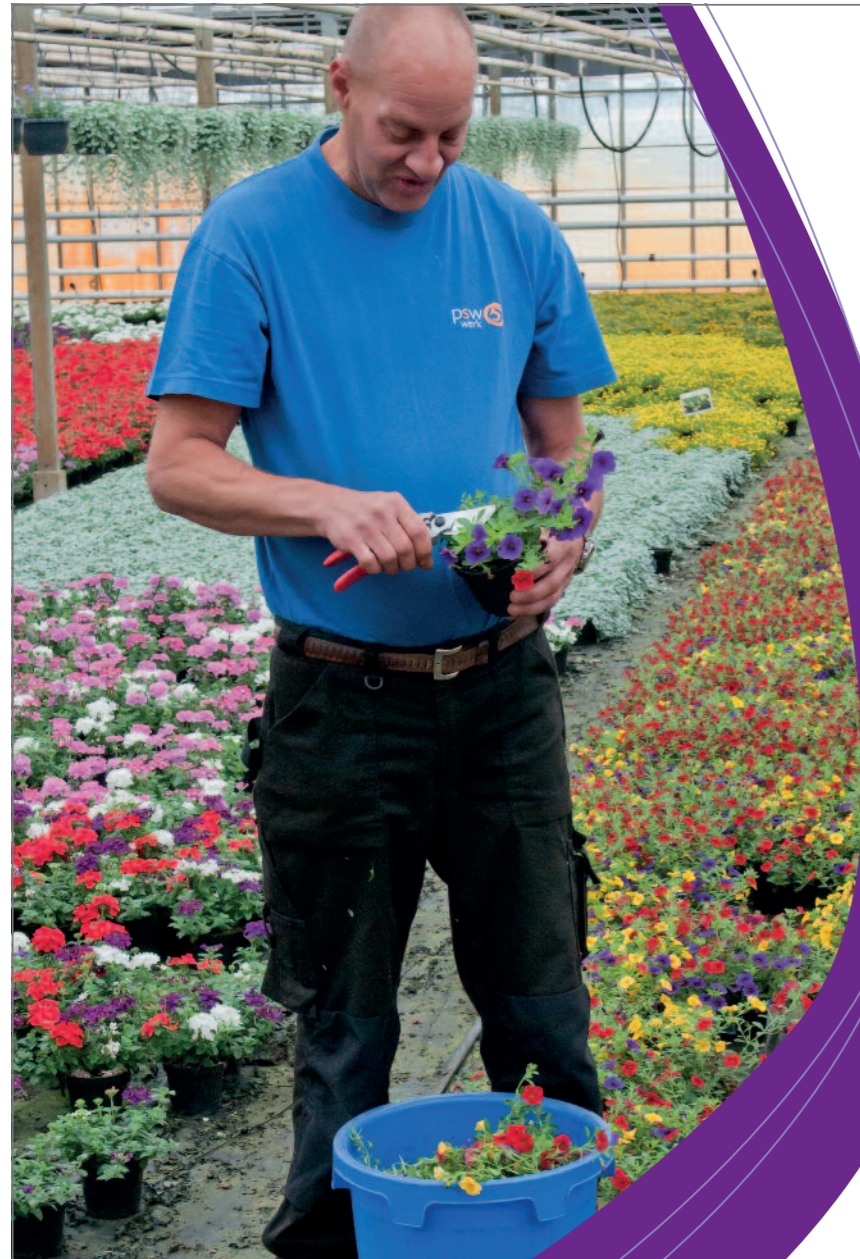
Betaalde baan

Eén maand voor het einde van de proefplaatsing hoort Glenda dat ze een betaalde baan krijgt, in beginsel tot het einde van het jaar met uitzicht op verlenging. Jobcoach Heidi blijft haar voorlopig begeleiden, maar bouwt de begeleiding wel langzaam af: “Iedereen heeft de intentie dit traject te laten slagen. Gerrit Zalm, oud-minister van financiën en voorzitter van de Raad van Toezicht was laatst op bezoek. Hij was zo onder de indruk van de eerste twee trajecten bij de bank, dat hij binnen het bedrijf ambassadeur is geworden van mensen met een afstand tot de arbeidsmarkt. Dat is toch mooi!”

Glenda: “Ik ben heel blij met mijn betaalde baan. En het is fijn dat ik nog even begeleiding van PSW Werk krijg. Dat geeft mij meer zelfvertrouwen. Ik wil hier heel graag blijven werken en daar ga ik hard mijn best voor doen!”

Glenda Nussy,
medewerker
ABN AMRO Bank





Altijd passend werk

Iedereen verdient een volwaardige plaats in de samenleving. Dat is niet ons doel, maar ons uitgangspunt. Wij begeleiden mensen met een afstand tot de arbeidsmarkt bij het vinden en behouden van een baan. Tevens ondersteunen we hierbij werkgevers en verwijzers.

Onze passie kent geen beperkingen

bezoek
onze
WEBSITE



www.pswwerk.nl
pswwerk@psw.nl
0475 - 474 485

psw
werk 

Colofon

Ongekend Talent is een uitgave van PSW Werk, een onderdeel van PSW. Het magazine wordt breed verspreid onder cliënten, medewerkers, werkgevers, verwijzers en overige relaties.

Redactie

Anouschka Bänziger (Hoofd- en eindredactie)
Tom Baetsen
Natascha Corbeek (InsideOut media)

Foto's

Jac Vullers
Marc Janssen
Tom Baetsen

Grafische verzorging en drukwerk

hoenenenvandooren

Met dank aan

Nicole Derks
Bianca Steeghs
Frank Knols
Paul Niessen

psw
werk 

Iedereen
verdient een
volwaardige plaats
in de samenleving.
Dat is niet ons
doel, maar ons
uitgangspunt.

Onze passie kent geen beperkingen